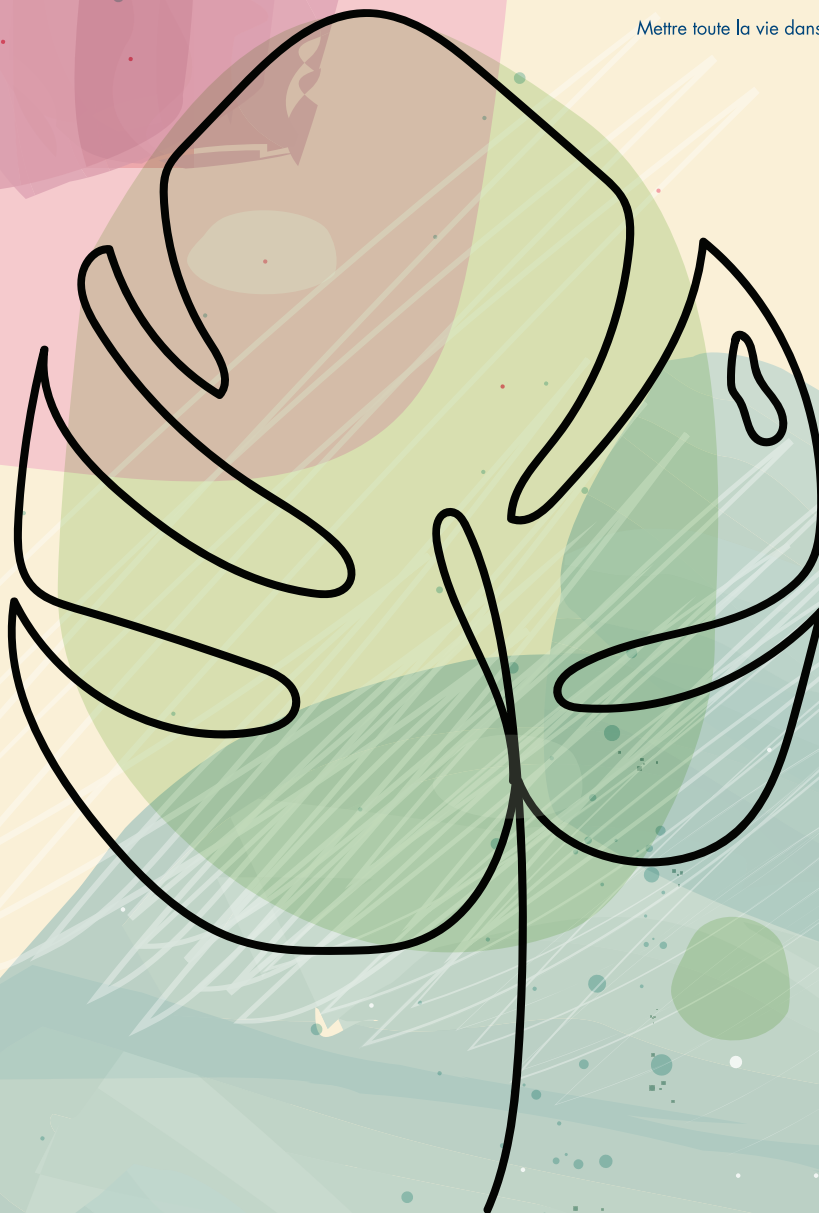


# Rapport annuel 2023

Du 1<sup>er</sup> janvier au 31 décembre



Mettre toute la vie dans la vie qui reste



«C'est dans la douceur de  
l'acceptation que réside la  
paix ultime de l'âme.»

- Inconnu



42 ans à  
«mettre toute la vie dans la vie qui reste»

## Table des matières

- 4** Mot de la présidente du conseil d'administration
- 5** Mot de la directrice générale
- 6** Mot du médecin-chef de l'Unité de soins palliatifs (USP) de l'Hôpital Notre-Dame
- 7** Mission, vision, valeurs
- 8** Témoignage
- 9** Portrait des services
- 10** Les faits marquants de l'année
- 15** Nos services
- 17** L'équipe de la Fondation
- 20** Informations financières
- 22** Merci à nos donateurs et partenaires



Sophie  
Lamonde

## Mot de la présidente du conseil d'administration

Depuis plus de 40 ans, la Fondation PalliAmi accompagne avec humanité les personnes en fin de vie et leurs proches. En 2023, habitée par cette riche expérience et animée par nos valeurs fondamentales que sont la bienveillance, la dignité et l'innovation, notre équipe a entrepris un exercice de réflexion stratégique afin d'établir les priorités et objectifs des prochaines années. Au cœur de cet exercice : la vision et l'avenir de la Fondation PalliAmi.

Nous souhaitons dans ce rapport annuel rendre compte des réalisations des douze derniers mois et réaffirmer notre engagement profond envers celles et ceux que nous accueillerons au sein de l'Unité de soins palliatifs de l'Hôpital Notre-Dame du CIUSSS-Centre-Sud-de-l'Île-de-Montréal et soutiendrons même au-delà de ses murs.

Les projets sont nombreux à la Fondation PalliAmi et se concrétisent année après année grâce à chacun d'entre vous. Par exemple, certaines traditions ont été reprises avec notre soirée commémorative ou avec nos conférences offertes aux personnes qui ont un intérêt pour les soins palliatifs et l'accompagnement en fin de vie. D'autres projets ont été complétés avec la réception des nouveaux meubles pour le «salon PalliAmi» et les chambres, ainsi que la décoration du couloir de l'Unité, ce qui a permis de rendre ces lieux plus accueillants.

Je tiens à remercier tout particulièrement notre directrice générale, notre responsable des bénévoles et nos bénévoles en accompagnement et en suivi de deuil qui incarnent notre mission au quotidien, les membres de l'équipe médicale de l'Unité de soins palliatifs qui sont des alliés précieux à tous égards ainsi que nos donateurs et partenaires qui nous permettent d'en faire toujours plus tant pour «ceux qui partent que pour ceux qui restent» et continuer de voir grand pour l'avenir.

Bonne lecture et merci à nouveau de votre soutien continu.

**Sophie Lamonde**

Présidente du conseil d'administration



Line  
Bellavance

## Mot de la directrice générale

L'année écoulée jusqu'au 31 décembre dernier a été marquée par une intense activité et une effervescence d'idées.

Nous avons révisé nos processus de gouvernance, lancé une nouvelle planification stratégique, actualisé notre vision, notre mission et nos valeurs, créé un comité finances/audit, et structuré notre service de suivi du deuil.

Nous avons également intensifié nos actions de sensibilisation et d'information auprès du grand public. D'abord, sous le thème « Osons parler de soins palliatifs », nous avons voulu encourager la population à discuter avec leurs proches de leurs souhaits pour leur fin de vie. Je constate tous les jours que la fin de vie d'une personne est une étape charnière pour elle-même et tout son entourage, et que cette étape se vit avec beaucoup plus de sérénité pour toutes les personnes impliquées si les décisions, souhaits et volontés de la personne en fin de vie sont déjà connus.

Ensuite, nous avons abordé le deuil avec le thème « Démystifier le deuil, une discussion à la fois ». Cette expérience universelle est une épreuve encore entourée d'incompréhension et qui demeure souvent dans l'ombre malgré son impact sur des milliers de personnes chaque année, d'où l'importance d'ouvrir le dialogue collectivement sur ce sujet.

Notre couverture médiatique a été sans égale avec 40 apparitions dans divers médias de la province et 25 entrevues réalisées.

En somme, une année riche en réalisations et en dynamisme qui sera, sans aucun doute, à l'image de la nouvelle année qui s'amorce!

### **Line Bellavance**

Directrice générale



Luc-Aurèle  
Loiselle, m.d.

## Mot du médecin-chef de l'Unité de soins palliatifs de l'Hôpital Notre-Dame

Les soins palliatifs demeurent encore aujourd'hui une discipline peu suffisamment connue...

C'est donc avec beaucoup de plaisir que j'ai participé, à la demande de la Fondation PalliAmi, à un exercice médiatique visant à démystifier les soins palliatifs auprès du grand public.

Dans ma pratique quotidienne, je constate toute l'importance de la communication en période de fin de vie.

Discuter des souhaits des patients en matière de fin de vie soulage la charge émotionnelle des familles, de l'entourage et des proches et favorise une meilleure qualité d'interventions et de soins au moment venu.

Merci aux équipes soignantes, aux bénévoles et aux intervenants de la Fondation PalliAmi pour votre dévouement et votre travail soutenu.

### **Luc-Aurèle Loiselle, m.d.**

Chef du Service des soins palliatifs  
Hôpital Notre-Dame

## Vision:

Créer des moments empreints d'humanité pour ceux qui s'en vont, tout en offrant soutien et réconfort à ceux qui demeurent.

## Mission:

Offrir des services et de l'accompagnement aux personnes en soins palliatifs et en fin de vie, ainsi qu'à leurs proches, pour adoucir cette dernière étape de la vie.

## Valeurs:

**Bienveillance:** La bienveillance se manifeste par une approche empathique, attentionnée et compatissante envers les patients et leurs proches. Cela implique de reconnaître et de répondre aux besoins physiques, émotionnels et spirituels de manière aimante et respectueuse, en veillant à leur confort et à leur bien-être à chaque étape de leur parcours.

**Dignité:** La dignité consiste à reconnaître et à préserver l'intégrité et la valeur intrinsèque de chaque individu, même face à la maladie grave ou à la mort imminente. Cela signifie respecter les choix, les préférences et les valeurs des patients, les traiter avec respect et leur offrir la possibilité de maintenir leur autonomie et leur contrôle sur leur propre vie jusqu'au dernier moment.

**Innovation:** Premier organisme francophone du genre en Amérique du Nord, la Fondation PalliAmi mise sur l'innovation afin d'offrir de nouvelles approches en soins palliatifs pour améliorer la qualité des soins, soulager la souffrance et soutenir les patients et leurs familles de manière plus efficace. L'innovation est essentielle pour répondre aux besoins évolutifs des patients et pour continuer à améliorer les normes de soins palliatifs.

## Aux bénévoles et au personnel de PalliAmi,

Je voudrais dire merci du fond du cœur pour le soutien apporté à mon père durant son long séjour à l'Unité. Vous avez su vous montrer disponibles et chaleureux tout en respectant sa personne et son besoin de solitude. Je veux aussi remercier tout spécialement celles et ceux que j'ai eu la chance de connaître mieux : Annie Tellier (zoothérapeute), Danielle Forest (massothérapeute) et Bernard Buisson (pianiste). Vous nous avez beaucoup apporté chacun.e à votre manière. Longue vie à PalliAmi.

**Catherine** – juillet 2023

Témoignage durant une séance de massothérapie :

«Ça a fait beaucoup de bien!»

**Kathie** - février 2023

## Bonjour Bernard!

Je te remercie sincèrement pour toutes tes belles mélodies qui ont réchauffé nos cœurs. Ta gentillesse, ta bonne humeur, ta patience et ton ouverture ont calmé nos angoisses et nous ont apporté tant de douceurs. Bernard, ta présence et ton art font du bien et réchauffent nos âmes. Merci d'avoir mis du bonheur dans la vie de mon amour.  
Bonne continuation.

**Johanne** - mai 2023

## Merci

aux deux intervenantes de ce groupe de soutien pour les endeuillés! Merci pour ce beau voyage que vous m'avez offert à travers ma douleur, mes émotions et ma peine. Aujourd'hui je regarde la vie avec espoir en étant plus sereine avec le départ de mon mari. J'aurai toujours beaucoup de peine, mais vous m'avez permis de l'honorer et de continuer à le faire tout au long de ma vie. Merci!

**Stéphanie** – juin 2023

# Portrait des services

Chaque personne que nous avons accompagnée a reçu attention, soutien et réconfort pour transformer cette étape difficile, que sont la fin de vie et le deuil, en moments d'humanité.

## Services sur l'Unité

Près de 2 500 heures  
d'accompagnement bénévole

Plus de 850 heures de services thérapeutiques

21 bénévoles formés en accompagnement

2 cohortes de formation durant l'année

## 203 admissions

108 femmes

95 hommes

Âge moyen : 81 ans

Plus jeune : 31 ans

Plus âgé : 106 ans

## 186 décès à l'Unité

8 personnes transférées en soins de longue durée ou dans une autre maison de soins palliatifs

8 personnes admises 2 fois

1 personne admise 3 fois

## 2528 jours d'hospitalisation

Séjour moyen :  
13 jours

Séjour le plus court :  
quelques heures

Séjour le plus long :  
144 jours

## Services de suivi de deuil :

1 personne responsable  
du service (nouvelle)

1 bénévole pour la formation  
(nouvelle)

1 personne pour l'animation  
des groupes virtuels pour  
les endeuillés (nouvelle)

13 bénévoles formés en suivi  
de deuil

136 appels effectués auprès  
des endeuillés

70% sont des femmes (95)

30% sont des hommes (41)

43% des demandes  
proviennent de l'USP/HND

46% proviennent de  
l'extérieur de l'USP/HND

13% des demandes externes  
à l'USP/HND proviennent du  
territoire du CIUSSS NIM

61 personnes ont bénéficié  
des services de suivi de deuil  
(une augmentation de 15%)

90% des personnes en suivi  
individualisé (55)

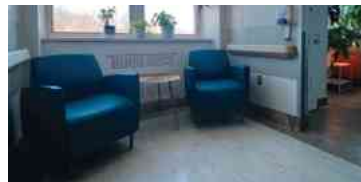
10% des personnes pour  
les groupes virtuels (6)

933 heures de service ont été  
complétées par l'équipe de  
bénévoles (une augmentation  
de plus de 33%)

# Les faits marquants de l'année

## Ameublement

Débuté en 2022, ce projet a finalement abouti en 2023 avec l'arrivée tant attendue du nouvel ameublement destiné au «salon PalliAmi», au corridor de l'Unité et aux chambres des patients. Il s'agissait de fauteuils, d'une causeuse et de commodes afin de créer une atmosphère plus chaleureuse.



## Artiste en résidence

La Fondation PalliAmi était ravie d'accueillir Karine Sauv  en tant qu'artiste en r sidence   l'Unit . Artiste des arts vivants, elle travaille principalement en th  tre o  elle dirige la compagnie de cr ation Mammif res.

B n vole-accompagnatrice de 2014   2016   la Fondation PalliAmi, elle souhaitait revenir aupr s des patients et de leurs familles. Gr ce, entre autres, au soutien du programme de M diations culturelles MTL de la Ville de Montr al, Karine a propos  aux patients et   leurs proches des moments po tiques qui ont permis des  changes touchants afin de nourrir la cr ation de deux nouvelles pi ces de th  tre.



Cr dit photo: Julie Atrasco



## B n voles en accompagnement et en suivi de deuil

Pour r pondre   la demande croissante, la Fondation PalliAmi a organis  deux sessions de formation en accompagnement et une session de formation en suivi de deuil au cours de l'ann e.

Parmi les participants aux formations en accompagnement figuraient: Suzanne Boire, Jacline C t , Jean-S bastien Gervais, Micheline Girard, Ninon Jamet, Line Leblond, Daniel L onard, Yolimar Rincones, Marie Trudelle et Vincent Provost. Quant   la formation en suivi de deuil, les participants comprenaient: Line Bellavance, Isabelle Dumont, Rita Ezrati, Chantal Garceau, Edmond Gervais, Ninon Jamet et Diane Laroche.

Apr s avoir compl t  leur formation initiale, les participants devront mettre en pratique les comp tences acquises pendant une p riode de stage supervis  ou de mentorat pratique, sous la supervision de membres exp riment s de l' quipe de la Fondation PalliAmi. Cette  tape permettra de consolider leur apprentissage et de garantir qu'ils sont pleinement pr par s   fournir un soutien de qualit  aux patients et   leurs proches.

# Les faits marquants de l'année (suite)

## Cohorte Philagora 2022-2023

Offert par la Fondation J.-A. Bombardier, « Philagora » est un programme de développement des capacités organisationnelles conçu à l'intention des organismes sans but lucratif. Sélectionnée parmi de nombreuses candidatures, Line Bellavance, directrice générale de la Fondation, a participé à la 8e cohorte « Philagora », qui a pris fin en avril 2023.

Sous le thème de la « transformation », une dizaine de directrices et directeurs généraux se sont réunis pour approfondir ce sujet en abordant les thèmes de la transformation organisationnelle, sociétale, personnelle, des écosystèmes, etc., qui touchaient leur organisation. Les rencontres ont permis d'approfondir leurs connaissances sur divers enjeux auxquels ils font face dans leur quotidien et de mettre en pratique ces connaissances au sein de leurs organisations respectives.

## Défi caritatif

Le soleil et les sourires étaient au rendez-vous pour la 2<sup>e</sup> participation de la Fondation PalliAmi à cette activité. L'équipe comptait 24 participants qui ont fait appel à la générosité de leurs réseaux pour récolter des dons et soutenir la mission de la Fondation PalliAmi afin d'adoucir cette dernière étape de la vie. Cette édition a permis de recueillir près de 13 000 \$. Merci à tous les participants pour leur engagement et à tous les donateurs pour leur générosité!



## Jour de l'An, Pâques, fête des Mères, fête des Pères et Noël

Parce que chaque minute compte, la Fondation souligne les diverses fêtes qui ponctuent l'année. Les patients, les familles et leurs amis sont invités à se joindre à nous pour festoyer autour de somptueux buffets, ce qui permet de mettre de côté la maladie, l'espace d'un instant, et de créer des souvenirs heureux.

## Les vendredis « sucre à la crème »

Les patients et leurs proches se régalaient tous les vendredis de délicieux sucre à la crème. Un petit moment de douceur et de gourmandise pour les becs sucrés, ainsi qu'une occasion de discuter avec nos bénévoles en accompagnement qui les distribue.



# Les faits marquants de l'année (suite)



## Opérations de presse

En 2023, la Fondation PalliAmi et ses différentes initiatives ont brillé dans les médias. En continuant sur sa ligne de communication « Osons parler de fin de vie », la Fondation a saisi cette opportunité pour encourager un dialogue ouvert sur les soins palliatifs au Québec.

Que ce soit sur TVA, au 98,5 FM, dans le Journal de Montréal ou dans tout le Québec, la Fondation PalliAmi a suscité l'intérêt et a contribué à briser les tabous autour de ce sujet.

La couverture médiatique: 40 Résultats / 25 Entrevues / 25 327 000 Impressions

## Retour aux traditions

L'année 2023 a également été marquée par le retour de certaines traditions qui avaient été interrompues par la pandémie.

Tout d'abord, la reprise des activités de **formation continue** à l'intention de nos bénévoles a permis de créer des moments d'apprentissage, de perfectionnement et d'échanges sur les thèmes suivants:

- À la découverte de l'Unité des soins palliatifs.
- Symptômes comportementaux et psychologiques de la démence.
- Service d'écriture compatissante.
- Rêves, songes, hallucinations des patients en fin de vie: faciliter l'accompagnement des patients.
- Prendre soin de sa santé mentale pour mieux accompagner les patients en fin de vie.
- Le suivi du deuil: Comment assurer une présence rassurante et humaine auprès des familles endeuillées?



## Les faits marquants de l'année (suite)



Ensuite, la Fondation PalliAmi a organisé une **soirée commémorative**, réunissant ceux qui ont perdu un être cher à l'Unité de soins palliatifs de l'hôpital Notre-Dame. Cette soirée émouvante rendait hommage à la vie des défunts, mêlant échanges sincères et témoignages touchants.

Cliquez ici pour voir la vidéo. <https://fb.watch/r1loz-XJol/>



Enfin, la Fondation PalliAmi a organisé deux **ateliers-conférences** auxquels étaient invités, selon le sujet, les bénévoles en accompagnement et en suivi du deuil, les intervenants en soins palliatifs, les membres du personnel de la santé, les endeuillés et le grand public. Plus de 160 personnes se sont inscrites!



Les différents participants ont été conviés à la projection de l'œuvre théâtrale «Si un jour je meurs». Issue du projet de recherche «Laboratoire créatif sur la fin de vie» dirigé par Dre Andréanne Côté, cette pièce de théâtre abordait diverses préoccupations liées aux tabous entourant la mort, aux mythes concernant les soins palliatifs, et aux conversations essentielles qui surviennent souvent en fin de vie.

Ensuite, la Fondation PalliAmi a présenté «10 clés pour apprivoiser la période des Fêtes sans l'être aimé», animé par **Line Leblond**, accompagnatrice auprès des personnes endeuillées et **Sophie Chartrand**, spécialiste en deuil, afin d'explorer les clés pour adoucir la souffrance liée à la perte durant cette délicate époque de l'année.



## Les faits marquants de l'année (suite)

### Reconnaissance des bénévoles

Que ce soit pour célébrer la rentrée des bénévoles en septembre ou la période des Fêtes en décembre, la Fondation convie tous ses bénévoles à partager un repas convivial deux fois par an, afin de leur exprimer sa gratitude pour leur engagement, leur présence et leur écoute. Leur dévouement reste constant au fil du temps, et de nouveaux membres rejoignent cette belle équipe!

Votre contribution est essentielle à la Fondation, et nous vous en sommes sincèrement reconnaissants.

Marcel Pennors (37 ans)

Luc Racine (31 ans)

Dianne Chiasson (18 ans)

Yvan Girard (12 ans)

Norma Belzil (11 ans)

Denise Barrette (8 ans)

Guylaine Benoît (7 ans)

Jean-Sylvain René (7 ans)

William Curran (4 ans)

Joëlle Décloitre (4 ans)

Nathalie Dubois (4 ans)

Lucille Joly (4 ans)

Richard Lalonde (4 ans)

Danielle Langelier (4 ans)

Suzanne Sanschagrin (4 ans)

Réjean Doyon (1 an)

Isabelle Dumont (1 an)

Julie Lalande (1 an)

Martine Perrin (1 an)

Louise Rioux (1 an)

Racha Youssef (1 an)

Suzanne Boire (moins d'un an)

Ines Caraballo (moins d'un an)

Rita Ezrati (moins d'un an)

Chantal Garceau (moins d'un an)

Micheline Girard (moins d'un an)

Chantal Guertin (moins d'un an)

Ninon Jamet (moins d'un an)

Diane Larocche (moins d'un an)

Daniel Léonard (moins d'un an)

Edmond Maltais (moins d'un an)

Vincent Provost (moins d'un an)

Yolimar Rincones (moins d'un an)

La Fondation PalliAmi remercie chaleureusement les bénévoles suivants qui ont décidé d'explorer de nouveaux projets ou de prendre une vraie retraite! Vous avez marqué l'histoire de la Fondation par votre dévouement. Merci à: Renée Bernard, Loreta Boileau Amabili, Michel Carignan, Huguette Chevalier, Diane Dewar, Monique Fillion, Roger Fortin, Diane Rodrigue et Joël Roy. Nous vous souhaitons tout le succès du monde dans vos nouvelles aventures.

# Nos services

## Accompagnement bénévole

Nos bénévoles sont présents à l'Unité pour répondre aux besoins des patients. Formés à l'écoute active, ils accueillent leurs souvenirs, leurs douleurs et leurs joies en toute confidentialité et ils les accompagnent dans cette étape ultime de la vie.

## Chant et guitare

Le chant, accompagné de guitare, a le pouvoir de créer des moments d'intimité, de faire revivre des souvenirs et de contribuer au bien-être physique et psychologique des patients. Ces précieux moments agrémentent leur vie l'espace de quelques chansons.

## Coiffure

Avec la maladie qui modifie l'aspect physique des patients, il n'y a rien de mieux pour le moral que d'avoir la barbe fraîchement rasée ou une belle mise en plis. C'est aussi une occasion unique pour les patients de se confier et de se faire dorloter.

## Écriture compatissante - nouveau

L'écriture compatissante est un service qui offre aux patients la possibilité d'adresser des messages, des souvenirs ou des réflexions à leurs proches et ce, même lorsque leurs forces s'amenuisent. Cela leur permet de laisser un héritage émotionnel et spirituel, de partager des sentiments et des pensées profondes avec leurs proches, et de trouver un réconfort dans le fait de transmettre ces derniers mots avant de partir.

## Fêtes

Nous célébrons les différentes fêtes qui ponctuent l'année comme le jour de l'An, Pâques et Noël en passant par la fête des Mères et la fête des Pères. Patients, familles et amis sont invités à célébrer ces fêtes autour de magnifiques buffets, et ces réjouissances contribuent à faire oublier la maladie et à créer d'heureux souvenirs.

## Groupe pour endeuillés

Faire face au décès d'un être cher représente le plus souvent une expérience douloureuse et une étape de vie difficile à traverser. Selon le nombre de demandes, la Fondation PalliAmi offre des groupes de soutien en présentiels ou virtuels aux personnes en deuil. Ces rencontres qui s'échelonnent sur dix semaines abordent diverses thématiques liées au deuil. Elles permettent aux participants d'échanger avec d'autres personnes qui vivent une expérience similaire et à les aider à traverser le mieux possible l'épreuve qui les afflige.

## Livret d'accompagnement

L'annonce d'une maladie grave et incurable a de quoi bouleverser la vie, et cette épreuve exige de trouver toutes les ressources disponibles pour y faire face. Ce guide est conçu pour démystifier les soins palliatifs et fournir les renseignements nécessaires pour aider à apaiser les inquiétudes que provoque un tel diagnostic.

## Massothérapie

La massothérapie apporte le calme, la détente, diminue le stress et l'anxiété qui sont liés à la condition des patients. Elle offre aussi la possibilité aux patients de redécouvrir des sensations agréables favorisant un état complet de bien-être.



## Piano

Sur des airs enjoués ou selon les demandes spéciales des personnes présentes, la musique provoque indéniablement des échanges riches, souvent empreints de rires, parfois chargés d'émotions, mais toujours remplis d'amour et d'amitié.

## Salle multifonction

La Fondation PalliAmi dispose d'une salle multifonction qui comprend une petite buanderie, un espace réservé à la massothérapie et un espace réservé aux consultations personnelles ou professionnelles. Cette salle permet aux proches des patients en fin de vie de recevoir les divers services dont ils ont besoin en toute confidentialité.

## Salon PalliAmi

Le «Salon PalliAmi» est un espace réservé aux familles et aux proches des patients de l'Unité où ils peuvent se sentir comme chez eux. Avec son coin «salon» pour se reposer, son coin «cuisine» pour prendre un repas et son coin «musique» avec notre piano, ils peuvent profiter de cet endroit pour discuter ou se donner un moment de repos.

## Soins des pieds

Au cours d'une vie, les pieds sont les parties du corps les plus sollicitées. Rien d'étonnant à vouloir en prendre soin ! Offert sur demande par un infirmier podiatrique, le service de soins des pieds apporte de nombreux bienfaits comme favoriser la circulation sanguine, prévenir les infections et maintenir la santé des pieds, tout en réduisant les risques d'ongles incarnés. Mais par-dessus tout, ce soin professionnel procure une sensation de confort et de détente, renforce la confiance en soi et contribue à une perception positive de sa propre image.

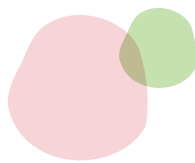
## Suivi de deuil

Que les rencontres aient lieu face-à-face ou par téléphone, ce service est conçu pour permettre aux personnes endeuillées de se confier, d'évoquer des souvenirs, de faire part des émotions qui les habitent tout en recevant une écoute empathique et dénuée de jugement pour les aider à mieux vivre leur deuil.

## Zoothérapie

La zoothérapie est un type de relation d'aide qui permet d'accompagner les patients sur les plans physique, psychologique et affectif au moyen de partenaires animaliers. La présence d'un animal aide à réduire les tensions, le stress et l'anxiété en procurant des moments de joie et de calme au cours de la journée.

# L'équipe de la Fondation



## Conseil d'administration

**Sophie Lamonde** – présidente  
Avocate associée  
Stikeman Elliott S.E.N.C.R.L., s.r.l.

**François Longpré** – vice-président  
Animateur et chroniqueur gastronomique

**Camille Lamarche** – trésorière  
Directrice principale, services-conseils en finance  
Deloitte

**Gwendal Rault** – secrétaire  
Conseiller-cadre en soins palliatifs et fin de vie  
CIUSSS du Nord-de-l'Île-de-Montréal

**Volny Bénéche** – administrateur  
Coordonnateur de la planification et  
du contrôle budgétaire  
Centre de services scolaire de Montréal (CSSDM)

**Marylène Charbit-Deloume** – administratrice  
Coach-formatrice entrepreneure  
MCD Consultants

**Pascal Eloy** – administrateur  
Conseiller en éthique  
Unité permanente anticorruption

**Sylvia Gutierrez**, BAA MSc – administratrice  
Économiste et professeure  
HEC Montréal

**Carine Peltier** – administratrice  
Directrice des soins infirmiers  
Maison de soins palliatifs et  
centre de jour St-Raphaël

## Comité finances et audit

**Camille Lamarche** – Deloitte

**Volny Bénéche** – Centre de services  
scolaire de Montréal (CSSDM)

**Mathieu Fournier** – Cogir



# L'équipe de la Fondation (suite)

## **Permanence**

### **Line Bellavance**

Directrice générale

### **Line Leblond**

Responsable des services de suivi de deuil (jusqu'en août)  
Responsable des bénévoles (depuis septembre)

### **Adnette Tonato**

Adjointe administrative et responsable des bénévoles (jusqu'en août)

## **Intervenants**

### **Chantal Blanchais**

Chanteuse

### **Karyn Bourbonnais**

Animatrice des groupes virtuels pour endeuillés

### **Bernard Buisson**

Pianiste

### **Jacline Côté**

Formatrice en suivi de deuil

### **Danielle Forest**

Massothérapeute spécialisée

### **Micheline Girard**

Écriture compatissante

### **Luc Martin**

Infirmier podiatrique

### **Jean-Sylvain René**

Coiffeur

### **Annie Tellier**

Zoothérapeute

## **Bénévoles en accompagnement de fin de vie**

Denise Barrette  
Norma Belzil  
Guylaine Benoit  
Ines Caraballo  
Dianne Chiasson  
Réjean Doyon  
Isabelle Dumont  
Yvan Girard  
Ninon Jamet  
Daniel Léonard  
Marcel Pennors  
Martine Perrin  
Luc Racine

## **Nouvelles recrues en accompagnement de fin de vie**

Suzanne Boire  
Ninon Jamet  
Daniel Léonard  
Vincent Provost  
Yolimar Rincones

## **Bénévoles en suivi de deuil**

William Curran  
Joëlle Décloitre  
Lucille Joly  
Julie Lalande  
Richard Lalonde  
Danielle Langelier  
Louise Rioux  
Suzanne Sanschagrin  
Racha Youssef

## **Nouvelles recrues en suivi de deuil**

Chantal Garceau  
Diane Laroche  
Daniel Léonard  
Edmond Maltais  
Isabelle Dumont  
Ninon Jamet  
Rita Ezrati

## **Projets ponctuels**

Nathalie Dubois  
Karine Sauvé – artiste en résidence



# Informations financières

## RÉSULTATS

Exercice terminé le 31 décembre 2023

	2023	2022
	\$	\$
<b>PRODUITS</b>		
Campagnes de financement	184 085	212 579
In Memoriam	7 257	2 810
Legs	10 000	100
Revenus de placements	23 011	9 130
Subvention – Fonds de relance des services communautaires	30 700	-
	<b>255 053</b>	<b>224 619</b>
<b>CHARGES D'EXPLOITATION</b>		
Campagnes de financement	42 526	45 832
Dons In Memoriam	394	98
Legs	394	93
Bien-être des patients et des familles	126 263	106 172
Diffusion de la philosophie et formation	22 065	23 797
Entretien et réparations à l'Unité	2 311	7 989
Administration	64 802	37 274
	<b>258 766</b>	<b>221 161</b>
<b>Excédent (insuffisance) des produits sur les charges d'exploitation avant autres produits (charges)</b>	<b>(3 713)</b>	<b>3 458</b>
<b>Autres (charges) produits</b>		
Variation nette de la juste valeur des titres de participation et fonds d'action	34 307	(21 657)
Subventions gouvernementales	-	6 076
Radiations des produits de campagnes de financement	(17 673)	
	<b>16 364</b>	<b>(15 581)</b>
<b>Excédents (insuffisance) des produits sur les charges</b>	<b>12 921</b>	<b>(12 123)</b>

# Informations financières (suite)

## BILAN

Au 31 décembre 2023

	2023	2022
	\$	\$
<b>ACTIFS</b>		
Court terme		
Encaisse	219 231	258 983
Dépôts à terme	100 000	100 000
Débiteurs	8 310	7 031
Stocks	4 989	-
Frais prépayés	1 204	1 138
	<b>333 734</b>	367 152
Placements	413 201	371 260
Immobilisations corporelles	18 530	5 559
	<b>765 465</b>	743 971
<b>PASSIF</b>		
Court terme		
Créditeurs et charges à payer	17 382	8 809
<b>ACTIFS NETS</b>		
Grevés d'affectations internes – Investissement en immobilisations corporelles	18 530	5 559
Non affectés	729 553	729 603
	<b>748 083</b>	735 162
	<b>765 465</b>	743 971

Les états financiers 2023 complets et vérifiés par *bfr inc.*, sont disponibles sur demande.

# Merci à nos donateurs et partenaires

**Nos plus sincères remerciements à tous nos partenaires et donateurs, y compris ceux qui désirent rester anonymes.** Vous avez toute notre reconnaissance pour votre appui et votre générosité. Vous avez ainsi permis d'illuminer les derniers jours de nombreuses personnes. Encore merci.

## Bienfaiteurs – 10 000 \$ et plus

Fondation du Grand Montréal  
Fondation J.-A. Bombardier  
Fondation J.A. DeSève  
Fondation Norman Fortier  
Sophie Lamonde  
Succession Roselyne Phillion-Perron  
Succession Yvan Leboeuf

## Protecteurs – de 5 000 \$ à 9 999 \$

CIUSSS du Nord-de-l'Île-de-Montréal  
Fondation Denise et Guy St-Germain  
Fondation Sibylla Hesse  
Richard Longtin  
Mohammed Kanwal Family Foundation  
Power Corporation Du Canada  
Stikeman Elliott Société en commandite

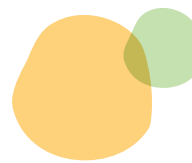
## Amis – de 1 000 \$ à 4 999 \$

Denise Barrette  
Maria Cammisano  
Jean-François de Grandpré  
Fondation Yvon Boulanger  
Louise Mongeau Charron  
John Neysmith  
Oeuvres Régis-Vernet  
Marc Viel

## Associés – dons mensuels

Loreta Amabili-Boileau  
Pierre Beaudry  
Emanuelle Beaugrand-Champagne  
Lise Beaulieu  
Line Bellavance  
Hélène Daoust  
Francyne Geraud  
Tatiana Luzzi-Ciupka  
Patrick et Pierrette Mahony  
Guy Meunier  
Élisa Mottard  
Madeleine Poirier  
Yaël Mathilde Ricquebourg  
Ninon Robillard

# Merci à nos donateurs et partenaires (suite)



## Aidants - moins de 999\$

Édouard Adam  
François-André Ahonlonsou  
Isabelle Allaire  
Yolande Allaire-Desaulniers  
Normand Allard  
Diane André  
Carole Andreoli Lynch  
Leslie Archer  
Roula Assi  
Sarah Atouani  
Marianne Aubin  
Jacques Aubin  
Pierre Audette  
Renée Audette-Dumas  
Christine Z. Aumont  
Ming Aye  
Carl Baillargeon  
Linda Bambonye  
Monik Barbeau  
Francis Barbosa  
Suzanne Baroni Ruel  
Nathalie Bastien  
Jacques Beauchamp  
Sylvie Beauchamp  
Anik Beauchamp  
Paulette Beaudet Mayer  
Eric Beaudette  
Jean Beaulieu  
Pascal Bedard  
Sylvie Bégin  
Jacqueline Bell  
René Bellavance  
Line Bellavance  
Yvan Bellavance  
Suzelle Belliveau  
Norma Belzil  
Volny Bénèche  
Lisette Benoit  
Guylaine Benoît  
Lise Benoît  
Lise Bergeron  
Lyne Bergeron  
Jacline Bergeron  
Karine Bilodeau  
Benoit Bilodeau  
Rachel Jacklyn Bilodeau  
Nathalie Bissonnette  
Maria Bitetto  
Lina Blain  
Rita Blais

Marie-Christine Blais  
Johanne Blanchette  
André Boisselle  
Bernard Boissonneault  
Diane Boissy  
Pierre Bonneville  
Marie-Lyne Boucher  
Line Boulianne  
Anne Marie Boulva  
Chanel Bourdon  
Marie-France Bourget  
Nicole Bradley  
Marie-Andrée Brault  
Henry Brennan-Craddock  
Carole Briard  
Lise Brière  
Jacinthe Brisebois  
Ginette Bruneau Brossard  
Richard Bruskievich  
Jane Luciana Pozelli Bueno  
Benoît Bureau  
Lise Burelle  
Gilles Cadieux  
Johanne Campeau  
Robert Carelli  
Christine Caron  
Martin Caron  
Stéphane Caron  
Carmen Caron-Ducharme  
Janine Carreau  
Dahlia Castillo  
Thierry Cavallie  
Centrale Des Syndicats Du Québec  
Jean Chalaoui  
Michel Chalut  
Liane Chamailard  
Marylene Charbit-Deloume  
Michel Charbonneau  
Claire Chatel  
Nicole Choquette  
Paul Chouinard  
Jean Chouinard  
Gisèle Cloutier  
Lisette Cloutier  
Vanessa Coiteux  
Claude Comtois  
Conseil des médecins, dentistes et pharmaciens du C SSRN  
Madeleine Corbeil  
Louise Corbeil

Danielle Corey  
Jacques Corman  
Donald Cossette  
Luc Côté  
Marie-Ève Côté  
Sébastien Côté  
Nicole Côté  
Fabien Cournoyer  
Kevin Custodio  
Caroline Dagenais  
Carmelle Dallaire  
Jacinthe Dallaire  
Jérôme Dallaire  
Pierre Dalphond  
Ekoua José-Maria Danho  
Jocelyne Daoust  
Jean-Claude Daoust  
Lise Daudelin  
Diane David  
Carol Deacur  
André Deblois  
Michel Décary  
Alexandre Décary  
Catherine Décary  
Joëlle Décloitre  
Michèle Denis  
Ginette Dénommée  
Ginette Desbiens  
Pierre R. Desmarais  
Jean Desmarais  
François Desruisseaux  
Joseph Di Lalla  
Nathalie Dion  
Viviane Djandji  
Connie Do Couto  
Stéphanie Dollé  
Michel Dongois  
Jean-Paul Doucet  
Adam Drori  
Pierre Dubé  
Danièle Dubé  
Carmen Ducharme  
Francine Duval  
Christian Elisha  
Fisun Ercan  
Ebrahim Eshkevary  
Patrick Essiminy  
Rita Ezrati  
Michel Faille  
Nasim Farsinia

Véronique Faucher  
Julien Fauteux  
Claude Favreau  
Kevin Filatrault  
Manon Fillion  
Robert Fisette  
John & Pina Foglietta  
Danielle Forest  
Stephanie Forgues  
François Forté  
Sabrina Fortier  
Elana Fracas  
Fanny Francoeur  
Danielle Frank  
Didier Fréchette  
Louise Gagné  
Louise Gagnier-Huot  
Monique Gagnon  
Serge Gagnon  
Gilles Garand  
Johanne Garceau  
Denis Gariépy  
Céline Garneau  
Graziella Gasparini  
Randy Gatas  
Andrea Gaus  
Julie Gauthier  
Linda Geczo  
Laurence Giguère  
Yvan Girard  
Natasha Girouard  
André D. Godbout  
Aude Godfroy  
Louise Godon  
Claude Goyette  
Monique Gratton-Amyot  
Denis Gravel  
Céline Gravel  
Serge Grenier  
Héna Haines  
Myriam Harbec  
Geneviève Hélie  
Louise Héroux  
Sidney Horn  
Martine HUDON  
Isabelle Houchard MD inc.  
Sylvie Jacquemot  
Lena Javidiani  
Patrick Jean-Baptiste  
Olivier Jolivet

# Merci à nos donateurs et partenaires (suite)


## Accompagnateurs – jusqu'à 999 \$

Michèle Joubert  
Lucie Joyal  
Louise Joyal  
Paule-Andrée Koffi-Konan  
Lucie L'Archevêque  
Nathaniel Lacasse  
Jean-Marie Ladouceur  
Danielle Laferrière  
Diane Laflamme  
Richard Lalonde  
Claude Lalonde  
Richard Lalonde  
Camille Lamarche  
Annette Lambert  
Sophie Lamonde  
Odile Landry  
Danielle Langelier  
Louis J. Lapierre  
Valérie Larivée  
Claire Laroche  
Diane Larose  
Marie-Andrée Latreille  
Gaétan Laurendeau  
Annie Lavigne  
Annick Le Beau  
Andrée Le Blanc  
Pierre Leblanc  
Jean-Marc Leblanc  
Murielle Lebreux  
André Leclerc  
Marie-Michèle Leclerc  
Françoise B. Leduc  
Jean Legentil  
Louise Lemieux  
Yolande et Guy Lemieux  
Jacques Lemire  
John Léopold  
Maryse Lepage  
André Lepage  
Pierre Lesage  
Chantal Lessard  
Eric Levesque  
Manon Lévesque  
Serge Levy  
Félix Longpré  
François Longpré  
Diane Lupien  
Réal Lussier  
Louise Mailloux  
Ronaldo Bruno Mannello

Gilles Marin  
Marie Martin  
Monique Martineau  
David Masse  
Frank Mathieu  
François Matteau  
Diane Meilleur  
Lucie Meilleur  
Marc-André Melançon  
Vicki Ménard  
Sylvie Ménard  
Yvon H Ménard  
Yvon H Ménard  
Hélène Mercure  
Amélie Métivier  
Bertrand Michon  
Benedetta Mignacca  
Franco Mollica  
Moniales Carmélites de Montréal  
Sophie Montplaisir  
Ilda Moreyra Basso  
Paul Morimanno  
Paule Morin  
Roger Morin  
Claudette Morin Cossette  
Serge Mottard  
Karine Nachou  
Alice Nadeau  
Nima Nateghi  
John Neysmith  
Nathalie Noël  
Murielle Normandin  
Paula Norte  
Œuvres caritatives des Filles de Jésus  
Céline Olivier  
Marc Pagé  
Maryse Pallascio  
Diane Paquette  
Maryse Paquette  
Antonine Paquin  
Suzanne Paquin  
Andrée Paradis  
Pierrette Parenteau  
Yvon Payette  
Aniko Pelland  
Pierre Pelletier  
Gaston Pelletier

Marcel Pennors  
Guy Pépin  
Martine Perrin  
Paul Perron  
Odette Picard  
Lise Piché  
Marie-Claire Pinet  
Francine Plante  
Jean-François Pontbriand  
André Potvin  
Patrice Pouliot  
Lynda Prato  
Réjean Prieur  
Claudette Pronovost  
Huguette Proulx  
Françoise Prud'Homme  
Cécile Quirion  
Luc Racine  
Gwendal Rault  
Paul Raymond  
François Raymond  
Jean-Sylvain René  
Karen Rhodes  
Pierre J.H. Richard  
Ginette Richard  
Richard Richer  
Tania Riendeau  
Robert J. Riopel  
Luce Rivest  
Nicole Rivet  
Jean-Claude Robert  
Hélène Robert  
Diane Rodrigue  
Maria-Émilie Rodrigues  
Claude Rondina  
Howard Rosenoff  
Raymond Roussel  
Manon Roy  
Denise Roy Gagnon  
Lucie Royal  
René Royal  
Georges Ruel  
Gyslaine Samson Saulnier  
Raymond Sauvageau  
Denis Sauvageau

Claudette Savaria  
Ronald Scully  
Jeremy Sculnick  
Yolande Séguin  
Ricardo Serrano  
SEUQAM  
Catherine Sharp  
Gilbert Scotte  
Doris Smaha  
Fernand St-André  
Cathelyn Staples  
Dolorès St-Georges  
Pierrette St-Louis  
Brigitte St-Pierre  
Succession Veronica Estat  
Helia Taheri  
David Tardif  
Danielle Tardif  
Isabel Tardif  
Jean-Philippe Tastet  
François Teasdale  
Michel Themens  
Jean-François Thériault  
Michel Théroux  
Benjamin Thibault  
Martin Thibeault  
Christopher Thomson  
Laureane G. Toupin  
Alexandre Tremblay  
Amélie Tremblay  
Louise Trépanier  
Annie Turcot  
Maxime Turcotte  
Hélène Turmel  
Roxanne Vachon  
Nadia Vakharina  
Marie-Josée Vasseur  
Michelle Vesely  
Stephanie Weschler  
Claire Zikovsky



La Fondation PalliAmi  
a une pensée toute spéciale pour ces femmes et  
ces hommes décédés à l'Unité de soins palliatifs  
de l'Hôpital Notre Dame en 2023.  
Ils nous ont permis d'éveiller notre humanité.

Leur héritage fait désormais partie de notre histoire.

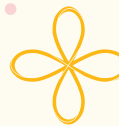
Aux familles et aux amis qui les ont accompagnés avec  
amour et compassion, nous souhaitons que l'avenir soit  
porteur de souvenirs heureux.



FONDATION

**PalliAmi**

DEPUIS 1981



Mettre toute la vie dans la vie qui reste

### Adresse postale

C.P. 531, Succursale C  
Montréal (Québec) H2L 4K4

### Où nous trouver à l'Hôpital Notre-Dame

1560, rue Sherbrooke Est  
Pavillon Lachapelle,  
3<sup>e</sup> étage, aile AB  
bureau A-3007

Téléphone: 514 413-8777  
Poste 1-27434

info@palliami.org

Site web: [www.palliami.org](http://www.palliami.org)



[www.facebook.com/PalliAmi](https://www.facebook.com/PalliAmi)



[ca.linkedin.com/company/  
fondation-palliAmi](https://ca.linkedin.com/company/fondation-palliAmi)



[www.instagram.com/  
fondationpalliAmi/](https://www.instagram.com/fondationpalliAmi/)

Numéro d'enregistrement: 131634594 RR 0001